

Maa-aines- ja ympäristölupa, Louhenvaaran maa-ainesalue, Maanrakennus Paavo Malinen

Dnro 2/11.01.00.05/2026

Asia Päätös maa-aineslain 4 a §:n mukaisesta maa-ainesten ottamislupahakemuksesta sekä ympäristönsuojelulain 27 §:n mukaisesta ympäristölupahakemuksesta siirrettävälle kivenmurskaamolle.

Toiminta, jolle lupaa haetaan

Maa-aines - ja ympäristölupaa haetaan soran ja hiekan ottamiseen sekä kiviaineksen murskaukseen 75 000 m³:lle kymmeneksi vuodeksi.

Hakijan yhteystiedot Maanrakennus Paavo Malinen
y-tunnus 1260874-2
Kauppa-aukea 3
89400 Kuhmo

Yhteyshenkilö:



Maa-ainespaikan yhteystiedot

Maa-ainespaikan nimi

Louhenvaaran maa-ainespaikka

Toimialatunnus

08120 Soran, hiekan, saven ja kaoliinin otto (kiven, soran ja hiekan rouhinta ja murskaus).

Ottoalueen koordinaatit

ETRS-TM35FIN

- pohjoinen (N) 7173259
- itä (E) 566333

Voimassa olevat ympäristölupa-, vesilupa- tai muut päätökset ja sopimukset

Alueella on ollut aiempaa ottamistoimintaa. Viimeisin maa-aineslupa on päättynyt 15.3.2023. Hyrynsalmen ympäristölautakunta on myöntänyt 31.3.2015 alueelle toistaiseksi voimassa olevan ympäristöluvan, johon on kirjattu määräys, jonka mukaan toiminnanharjoittajan on esitettävä hakemus lupamääräysten tarkastamisesta 31.12.2024 mennessä.

Hakemusta lupamääräysten tarkastamisesta ei ole annettuun määräaikaan mennessä esitetty.

Tiedot laitosalueen kiinteistöistä ja niillä sijaitsevista laitoksista ja toiminnoista sekä näiden omistajista ja haltijoista yhteystietoineen

Kiinteistö

Ottamisalue sijaitsee Hyrynsalmen kunnassa, kiinteistöllä Hyrynsalmen Valtionmaa 105-893-10-1.

Kiinteistön omistaja

Kiinteistön omistaa Suomen Valtio. Ottamisalue on Suomen valtion omistuksessa olevalla metsätalousmaalla. Metsähallitus on antanut 21.5.2026 suostumuksensa Maanrakennus Paavo Maliselle hakea tarvittavat toimintaluvat maa-ainesten ottamiseen ja murskaamiseen Louhenvaaran sora-alueelle.

Tiedot toiminnan sijaintipaikasta ja sen ympäristöolosuhteista, asutuksesta sekä selvitys alueen kaavoitustilanteesta

Sijaintipaikan ja sen ympäristön kuvaus sekä tiedot alueen maankäyttötilanteesta

Suunniteltu alue sijaitsee n. 5 km Hyrynsalmen keskustasta länteen Oravivaaran kylällä, Valtion metsämaalla 105-893-10-1.



Yleiskuvaus alueesta

Alue on havupuuvaltaista metsätalousaluetta. Ottamisalue ei sijaitse luokitetulla pohjavesialueella eikä kaava-alueella. Ottamisaluetta lähin tie on Honkavaaraan metsäautotie, josta on liittymä ottoalueelle.

Lähin maantie on Lietekyläntie (19225), johon ottamisalueelta etäisyyttä tulee n. 0,25 km. Lähimpään vakituiseen asutukseen on matkaa 1,2 km. Lähialueilla ei sijaitse vapaa-ajan asutusta.

Ottamisalueen läheisyydessä kulkee valtakunnallinen UKK-reittinä tunnettu ulkoilureitti, jonka käyttöaste on nykyisellään vähäinen. Lähin vesistö on Lietejoki, jonka veden korkeus ottamisalueen kohdalla oli mittaushetkellä 164,72 N2000. Lietejoella harrastetaan virkistyskalastusta kesäkuukausina ja sen kalakantaa hoidetaan kalaistutuksin.

Suunnitelmissa käytetään peruskartta-aineiston korkeusjärjestelmää N2000. Ottamisalueen vanhimman osan syvin ottamistaso on ulottunut noin tasolle +165 (N2000). Nykyinen ottamistaso kaivannon itäreunalla on noin + 170 (N2000). Alueella ei ole havaintoja pohjavedestä toteutetuilla kaivusvyvyksillä.

Maaperä

Alueen maaperä koostuu lajittuneista maa-aineksista kuten hiekasta, sorasta ja kivistä.

Naapurikiinteistöt

Ottamisaluetta lähimpänä sijaitsevat naapurikiinteistöt:
105-405-63-6
105-874-3-1
105-405-45-5

Naapurikiinteistöt sijaitsevat alueen eteläpuolella.

Ottamistoiminta

Ottamistoiminta sijoittuu olemassa olevalle maa-ainesten ottamisalueelle. Suunniteltu ottomäärä on 75 000 m³ seuraavan kymmenen vuoden aikana. Vuotuiseksi ottomääräksi tulee keskimäärin 7 500 m³. Vuosittainen ottamismäärä voivat kuitenkin vaihdella käyttötarpeen mukaan.

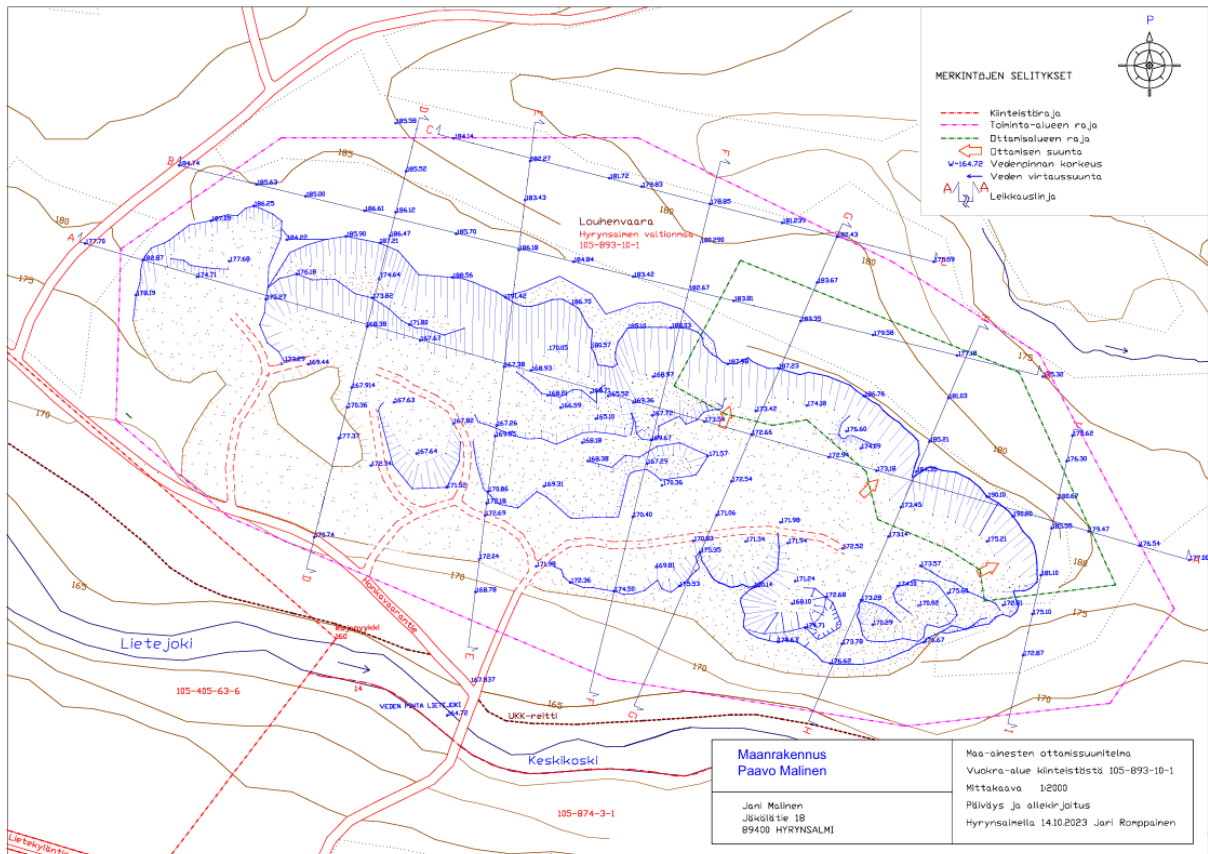
Alueella suoritetaan maa-ainesten murskausta ja seulontaa. Alueella ei suoriteta louhinta- ja räjäytystöitä. Ottamistoiminnassa käytetään kaivinkonetta ja pyöräkuormaajaa. Päivittäinen toiminta aika rajoittuu pääsääntöisesti klo. 6.00–22.00 väliseen ajankohtaan.

Murskattu- ja/tai seulottu maa-aines kasataan ja varastoidaan nykyisen kaivannon alueelle, missä on runsaasti tarkoitukseen soveltuvaa aluetta. Varastoitu maa-aineis kuljetetaan ja käytetään erilaisiin maanrakennuskohteisiin, tiestön rakentamiseen ja ylläpitoon sekä muihin rakennuskohteisiin.

Liikennöinti alueelle tapahtuu Honkavaarantietä pitkin Lietekyläntielle.

Ottamisalue ja kaivusvyvyys

Ottamisalue on n.2,6 ha. Alue on rajattu asemapiirrokseseen ja leikkauskuviin. Asemapiirrokseseen on merkitty ottamissuunnat nuolimerkein. Ottamisen suunta on nykyiseltä alueelta jatkaen uudelle alueelle. Ottotoimintaa jatketaan samalta ottotasolta, mistä viimeisin ottotoiminta on suoritettu eli +170 (N2000).



Vesien johtamien

Alueella ei synny juurikaan ympäristöä kuormittavia valumavesiä. Alueelle tulevat sade- ja sulamisvedet imeytyvät hiekka- ja soraperäiseen maahan.

Turvallisuus

Alue suojataan tarvittaessa varoituskyltein ja suoja-aidalla, siten ettei alueelle päästä tahattomasti.

Toiminnan ympäristövaikutukset

Suunnittelusta hankkeesta ei koidu ympäristölle merkittävää haittaa. Ottamistoiminnan läheisyydessä ei ole kohteita, joille toiminnasta aiheutuvasta melusta olisi merkittävää haittaa. Suunnitelman mukainen toiminta ei vaikuta haitallisesti pohjaveden laatuun ja määrään. Toiminta ei vaikuta paikallisiin luonto- ja kauneusarvoihin merkittävästi, koska se sijoittuu alueelle, jossa ottamistoimintaa on harjoitettu ennestään.

Toiminnalla ei ole haitallista vaikutusta 1,2 km etäisyydellä olevaan vakituiseen asutukseen. Toiminnalla ei ole haitallista vaikutusta läheisen Lietejoen vedenlaatuun, koska ottamisalueelta ei johdeta saostumista aiheuttavia aineksia jokeen. Eikä edellä mainitusta seikasta joen virkistyskäyttöön.

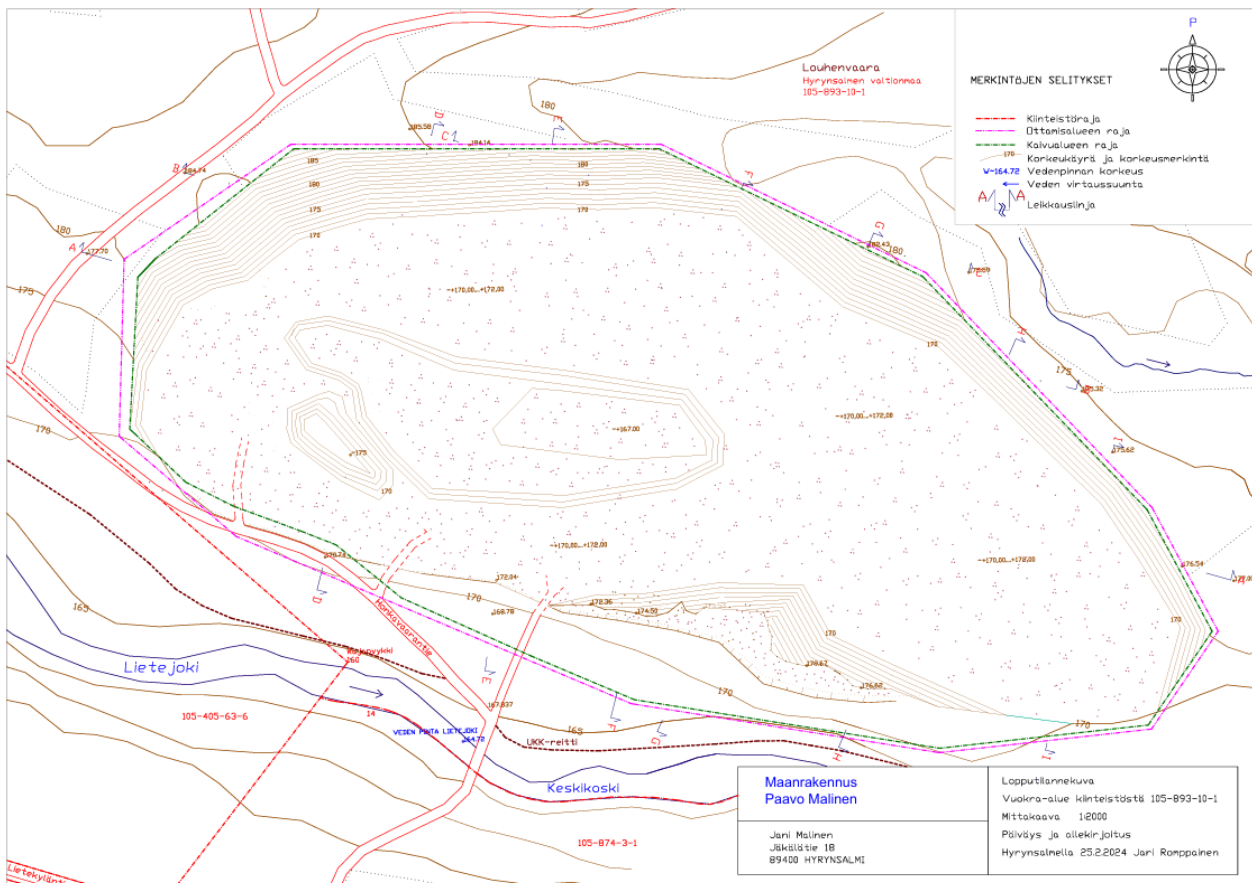
Alueella ei säilytetä työkoneita eikä poltto- ja voiteluaineita. Työkoneita ei pääsääntöisesti huolleta ottamisalueella eikä sen välittömässä läheisyydessä. Työkoneiden käytössä tulee huomioida seuraavat seikat. ”Kuorma- ja kalustoa tankattaessa ja huollettaessa on huolehdittava siitä, että polttoaineita tai muita pilaantumisen vaaraa aiheuttavia aineita ei pääse maaperään tai pohjaveteen.

Alueelle varataan imeytysainetta, jonka avulla mahdolliset öljy- tai polttoainevuodot voidaan kerätä talteen. Vuotojen torjuntaa varten koneissa on hyvä olla käytössä letkurikkoventtiilit ja imeytysmattoa. Koneet ja huoltoautot on syytä varustaa alkusammutuskalustolla tulipalon varalle.” [Maa-ainesten ottaminen 2023: Opas aineiden kestävään käyttöön s.100]

Ottoalueen maisemointi ja jälkikäyttö

Ottamistoiminnan päätyttyä kaivannon reunat luiskataan kaltevuuteen 1:3 (leikkauskuva). Alueen jälkihoito suoritetaan Ympäristöministeriön julkaisun ”Maa-ainesten ottaminen 2023: Opas aineiden kestävään käyttöön” mukaisesti. Liitteenä oleva loppukuva esittää koko ottamisalueen tilanteen ottamistoiminnan päätyttyä.

Ottamistoiminnan edetessä maisemointia tehdään kuitenkin vaihteittain mahdollisuuksien rajoissa. Lopputilannekuvan esittämään tilanteeseen ei koko alueen osalta mahdollisesti päädytä nyt haettavan luvan maa-ainemäärällä, joten jälkihoito ja luiskaus tehdään vallitsevaan lopputilanteeseen nähden sovelletusti.



Kivenmurskaamaa ja – louhimoa koskevat tiedot

Perustiedot

Alueella käytetään siirrettävää murskaamaa, jonka käyttövoimana on dieselmoottori.

Murskaamon sijainti on (ETRS-TM35FIN):

Pohjoiskoordinaatti 7173259
Itäkoordinaatti 566333

Häiriölle alttiit kohteet

Toiminta-alueesta alle 500 m etäisyydellä ei sijaitse herkkiä tai häiriintyviä kohteita. Matkaa lähimpään vakituisesti asuttuun kiinteistöön on n. 650 m.

Louhintamäärät ja murskattavat ainesmäärät

Murskattavan maa-aineksen määrä on keskimäärin 5 000 t/vuosi ja maksimissaan 7 500 t/vuosi

Tuotteet ja tuotantomäärät sekä varastointi

Tuote	Arvioitu vuosituotanto t/vuosi Keskiarvo	Maksimi
Mr 0 – 16	1500	2000
Mr 0 – 31	1500	2000
Mr 0 - 55	1500	2000

Jakeet varastoidaan omassa kasoissaan murskauspaikan vieressä.

Toiminta-ajat

Murskauslaitoksen ja louhintatöiden toiminta-aika (vuodet ja kuukaudet)

Toiminto	Vuotuinen toiminta-aika (viikonpäivät)	Viikoittainen toiminta-aika (viikonpäivät)	Päivittäinen toiminta-aika (kellonajat)	Mahdolliset poikkeamat toiminta-ajoissa
Murskaus	10	5	6.00–22.00	
Kuormaus ja kuljetus	100	5	6.00–22.00	

Polttoaineiden ja muiden aineiden kulutus ja varastointi sekä veden ja sähkön käyttö

Raaka-aine	Keskimääräinen kulutus (t tai m ³ /a)	Maksimikulutus (t tai m ³ /a)	Varastointipaikka
Polttoaine, laatu: polttoöljy	1,5		Koneen oma tankki

Paikalla tarvittava sähkö hankitaan aggregaatista

Maaperän, pohjavesien ja pintavesien suojelutoimet

Toimet maaperän ja pohjavesien pilaantumisen ehkäisemiseksi (mm. polttoaine- ja öljysäiliöiden tekninen taso ja suojaustoimet tukitoiminta alueella)

- Imeytyskalusto koneissa

Syntyvät jätteet ja niiden käsittely

Jätenimike	Arvioitu määrä (kg/v)	Käsittely – tai hyödyntämispaikka	Toimituspaikka
Sekajätteet	50	kaatopaikka	Lajitteluasema Hyrynsalmi

Kaivannaisjätteet

Kaivannaisjätteen laji ¹		Arvio kaivannaisjätteen kokonaisuudesta (m ³ -ktr) ²	Kaivannaisjätteen hyödyntäminen ja käsittely ³	
Pilaantumaton			Valitse 1, 2 ja/tai 3	Tarvittaessa yksityiskohtaisempi kuvaus
Ei pysyvä maa-aines	Pintamaa	500	1	
	Kannot ja hakkuutähteet	100	1	
Pysyvä maa-aines	Kivipöly tai kivituhka			
	Vesiseulonta- ja selkeytyslaitaiden hienoainekset			
	Savi ja siltti			
	Sivukivi			
	Seulontakivet ja lohkareet			
	Muu, mitä?			
Pilaantunut maa-aines	Mitä?			
Kaivannaisjätteitä yhteensä				

Liikenne ja liikennejärjestelyt

Toiminnasta aiheutuva raskas liikenne (käyntiä/vrk)

Kesäisin 25 käyntiä/pv jos työt Hyrynsalmella.

Selvitys tieyhteyksistä ja tieoikeuksista

Yleisten teiden kautta.

Arvio toiminnan vaikutuksista ympäristöön.

Yleiskuvaus toiminta-alueen ympäristöolosuhteista sekä toiminnan vaikutuksista ympäristöön

Normaali kaivannaisalue

Vaikutukset yleiseen viihtyisyyteen ja ihmisten terveyteen

Ei vaikutuksia normaalitoiminnoilla

Vaikutukset luontoon ja luonnonsuojeluarvoihin sekä rakennettuun ympäristöön

Ei vaikutuksia normaalitoiminnoilla

Vaikutukset vesistöön ja sen käyttöön

Ei vaikutuksia normaalitoiminnoilla

Vaikutukset ilman laatuun

Ei vaikutuksia normaalitoiminnoilla

Toimintaan liittyvät ympäristöriskit, onnettomuuksien ennaltaehkäisy ja varautuminen poikkeuksellisiin tilanteisiin.

Kuvaus riskeistä ja niihin varautumisesta

Öljyvahingot ehkäistään imeytysaineilla

Käyttötarkkailu

Päivittäin työn aikana

Asian käsittely

Luvan hakemisen peruste

Maa-aineslain (MAL 555/1981) 4 §:n mukaan maa-ainesten ottamiseen on oltava lupa. Ympäristönsuojelulain (YSL 527/2014) 27 § mukaan ympäristön pilaantumisen vaaraa aiheuttavaan toimintaan on oltava lupa. YSL liite 1 taulukko 2 kohta 7 c ja e mukaan luvanvaraisia toimintoja ovat kivenlouhinta, jossa kiviainesta käsitellään vähintään 50 päivää sekä tietylle alueelle sijoitettava siirrettävä murskaamo, jonka toiminta-aika on yhteensä vähintään 50 päivää.

MAL 4 a § ja YSL 47 a §:n mukaan maa-ainesten ottamista koskeva lupahakemus ja samaa hanketta koskeva ympäristölupahakemus on käsiteltävä yhdessä ja ratkaistava samalla päätöksellä, jollei sitä ole erityisestä syystä pidettävä tarpeettomana.

Toimivaltainen lupaviranomainen

Ympäristönsuojelusta annetun valtioneuvoston asetuksen (VNa ympäristönsuojelusta 713/2014) 2.1 § kohta 6 a ja b mukaan kunnan ympäristönsuojeluviranomaisessa käsiteltäviin lupa-asioihin kuuluu kivenlouhinta, jossa kiviainesta käsitellään vähintään 50 päivää sekä tietylle alueelle sijoitettava siirrettävä murskaamo, jonka toiminta-aika on yhteensä vähintään 50 päivää.

Hyrnsalmen kunnan hallintosäännön (3.3.2026 kunnanvaltuusto § 13) 27 §:n mukaan ympäristötarkastaja käsittelee ja antaa päätöksen ympäristönsuojelulain 27 §:n ja ympäristönsuojeluasetuksen 2 §:n mukaisissa ympäristölupa-asioissa, sekä myöntää maa-aineslain 4 §:n mukaiset ottamisluvat.

Asian vireille tulo

Yhteislupahakemus on saapunut kuntaan 17.5.2026.

Tarkastukset

Alueella on tehty viimeisin tarkastus 2.7.2026. Alueella on pois ajamattomia murskekasoja ja öljysora. Alue on lupahakemuksen selostuksen mukainen.

Täydennykset

Lupahakemusta on pyydetty täydentämään kaivannaisjätesuunnitelmalla, joka on toimitettu 21.5.2026.

Kuuluttaminen

Hakemuksesta on kuulutettu 22.5. – 29.6.2026 välisen ajan.

Muistutukset ja mielipiteet

Kuulutusaikoina lupahakemuksista ei ole muistutettu tai jätetty mielipiteitä.

Asian käsittelyn aikana on kuultu naapurikiinteistöt 4-45 Louhenkoski ja 63-7 Pikku-Raiskio erikseen.

Lausunnot

Asiasta on pyydetty 21.5.2026 lausunnot Kainuun ympäristöterveyspalveluilta sekä Metsähallitukselta.

Metsähallitus on jättänyt lausunnon, jonka mukaan Metsähallitus, Hyrynsalmen kunnassa sijaitsevan tilan 105-893-10-1 Hyrynsalmen valtiomaa maanhaltijana, antaa suostumuksensa siihen, että Maanrakennus Paavo Malinen (y-tunnus: 1260874-2) saa hakea tarvittavat toimintaluvat maa-ainesten ottamiseen ja murskaamiseen Louhenvaaran sora-alueelle oheisen karttaliitteen osoittamalle alueelle.

Toimintalupia on haettava vuoden kuluessa tämän suostumuksen allekirjoituspäivästä

Kainuun ympäristöterveyspalvelut on lausunut asiassa seuraavaa:

Toiminnasta aiheutuva melu ei saa ylittää asumiseen käytettävillä alueilla Valtioneuvoston päätöksessä 993/1992 annetun A-painotetun keskiäänitason LAeq päiväohjearvoa (klo 7-22) 55 dB, eikä yöohjearvoa (klo 22-7) 50 dB. Loma-asumiseen käytettävillä alueilla päiväohjearvo on 45 dB ja yöohjearvo 40 dB. Melun leviämistä tulee ehkäistä koneiden ja tuote- tai varastokasojen sijoittelulla.

Pölyäminen ei saa aiheuttaa kohtuutonta haittaa lähimmille häiriintyville kohteille. Pölyämistä tulee tarvittaessa ehkäistä esim. kastelulla.

Toiminnanharjoittajan tulee omalla toiminnallaan varmistaa, että pohjaveden pilaantumista tai sen vaaraa ei aiheudu.

Muutoin terveydensuojeluviranomaisella ei ole huomautettavaa hankkeesta, kun noudatetaan sitä mitä hakemuksessa esitetään.

Ratkaisu Ympäristötarkastaja Jukka Korhonen

Ympäristötarkastaja myöntää maa-ainelain 4 §:n mukaisen luvan maa-ainesten ottamiseen ja ympäristönsuojelulain 27 §:n mukaisen ympäristöluvan siirrettävälle kivenmurskaamolle edellyttäen, että ne toteutetaan ja ylläpidetään hakemuksessa esitettyjen tietojen mukaisesti ja toiminnassa noudatetaan seuraavia lupamääräyksiä:

Lupamääräykset:

1. Maa-ainesten kokonaisottomäärä on enintään 75 000 m³. Ottamisalue on merkittävä maastoon puupaaluin rajattuna karttaliitteen mukaisesti.
2. Ottamisessa tulee noudattaa 1.5.2026 päivättyä lupahakemusta ja siihen liittyvää maa-ainesten ottamissuunnitelmaa.
3. Ottamistasoa tulee tarkkailla valtakunnalliseen korkeusjärjestelmään sidotuista korkeusmerkeistä. Tason tulee olla korkeusjärjestelmässä +N2000. Alin ottamistaso on +170.00 N2000.
4. Toiminnassa on varmistettava, että pohjaveden pinnantason ja alimman ottotason väliin jää vähintään 1 - 2 metrin suojaava kerros.

Pohjaveden korkeutta on tarkkailtava oton edetessä syvyysuuntaan.

Mikäli pohjaveden lammikoitumista havaitaan ottamisalueella, on ottaminen keskeytettävä ja selvitettävä pohjaveden korkeus ennen ottamisen jatkamista.

5. Ottamisalueelle ei saa sijoittaa suojarakenteettomia öljytuotteiden säiliöitä. Mikäli poltto- ja voiteluaineita joudutaan jättämään vartioimattomina alueelle, on ilkvallan välttämiseksi varmistuttava siitä, ettei niihin ole pääsyä ulkopuolisilla.

Toiminnassa tarvittavat öljytuotteet ja muut kemikaalit on varastoitava asianmukaisesti merkityissä säiliöissä tukitoiminta-alueella siten, ettei niistä aiheudu maaperän, vesistön tai pohjaveden pilaantumisen vaaraa. Säiliöiden tulee olla joko kaksivaippaisia tai niiden alla tulee olla suoja-allas. Suoja-altaisiin kertynyt sadevesi on poistettava säännöllisesti.

Säiliöt on varustettava ylitäytönestimillä. Tankkauslaitteistot on varustettava lukittavilla sulkuventtiileillä. Niiden alueiden, joilla poltto- ja voiteluaineita käsitellään, on oltava nesteitä läpäisemättömiä ja reunoiltaan korotettuja.

Polttoaineita ja kemikaaleja on käsiteltävä siten, että pohjaveden saastumisen vaaraa ei ole. Alueella säilytettävän polttoaineen määrä on minimoitava, eikä polttoaineita tule säilyttää alueella työjaksojen ulkopuolella.

6. Työkoneissa pitää olla ajoneuvokohtainen käyttökuntoinen öljyntorjuntakalusto. Öljyvahinkoihin tulee varautua ennakolta ylläpitämällä valmiutta öljyntorjuntatoimenpiteisiin ja varaamalla alueelle saataville riittävät määrät imeytysmateriaalia. Mahdollisesta vahingosta on välittömästi ilmoitettava pelastuslaitokselle ja ryhdyttävä öljyntorjuntatoimenpiteisiin.

7. Toiminnassa syntyvät jätteet ja ongelmajätteet on toimitettava säännöllisesti asianmukaiseen vastaanottoipaikkaan. Ongelmajätteet on säilytettävä tiiviisti

suljetuissa astioissa. Ongelmajätteistä on pidettävä kirjaa. Kirjanpito tulee esittää pyydettyä ympäristönsuojeluviranomaiselle.

Alueella ei saa säilyttää eikä varastoida ylimääräistä kalustoa, romuja tai jätettä. Alue on siistittävä jokaisen toimintajakson jälkeen. Maa-ainesten ottamisessa syntyvä jäte on hyödynnettävä alueella tai kuljetettava alueen ulkopuolelle hyödynnettäväksi.

Mikäli toiminta-alueella on väliaikaista jätteiden säilytystä, jätehuolto on järjestettävä siten, ettei terveyteen tai ympäristöön kohdistuvaa haittaa, roskaantumista tai maaperän pilaantumista aiheudu. Jätteet tulee toimittaa niille varattuihin keräyspisteisiin toiminta-alueen ulkopuolelle mahdollisimman pian niiden synnyn jälkeen.

8. Maa-ainesten otto on järjestettävä siten, että ottoalue on turvallinen alueella liikkujille maa-ainesten oton aikana ja sen päätyttyä. Jyrkät seinämät on merkittävä ottamisalueen ulkopuolelle sijoitettavalla aidalla, lippusiimalla tai muulla riittävän ajoissa havaittavalla varoitteella ja niistä on varoitettava putoamisriskiä ilmaisevin kyltein.

9. Toiminnanharjoittajan on ilmoitettava murskausaseman käytön aloittamisesta ja lopettamisesta sekä aseman vastaavan hoitajan nimi yhteystietoineen Hyrynsalmen kunnan ympäristöviranomaiselle hyvissä ajoin ennen kunkin toimintajakson alkamista.

Murskaustoiminta ei saa haitata annettuja määräyksiä alueen maisemoinnista ja jälkihoidosta.

10. Käytettävän kevyen polttoöljyn rikkipitoisuus saa olla enintään 0,10 painoprosenttia. Murskausasemien laitteet on riittävällä huollolla pidettävä kunnossa siten, että pölypäästöt jäävät mahdollisimman pieneksi. Melun ja pölyn leviämisen estämiseen on kiinnitettävä erityistä huomiota toiminnan alkuvaiheessa, kun valmiit jalostekasat eivät ole vaimentamassa melun ja pölyn leviämistä louhoksesta.

Pölyn joutumista ympäristöön on estettävä kastelemalla tai koteloidamalla päästölähteet kattavasti ja tiiviisti taikka käyttämällä muuta pölyn torjumisen kannalta parasta käyttökelpoista tekniikkaa. Varastokasat ja ajoneuvojen kuormat on tarvittaessa kastettava ja pölyn leviäminen ajoneuvoista toiminta-alueen ulkopuolelle on estettävä.

Pölyhaittojen ehkäisemiseksi murskauslaitteiston on oltava teknisiltä ominaisuuksiltaan nykysäädösten vaatimalla tasolla.

Toiminnasta aiheutuvat hiukkaspitoisuudet eivät saa ylittää valtioneuvoston ilmanlaatuasetuksessa 79/2017 annettuja raja-arvoja lähimpien häiriintyvien kiinteistöjen kohdalla.

11. Toiminta on järjestettävä siten, että toiminnasta aiheutuva melu ei ylitä lähimmillä asumiseen käytettävillä alueilla ekvivalenttimelutason 55 dB (LAeq 7.00–22.00). Loma-asumiseen käytettävillä alueilla melu ei saa ylittää ekvivalenttimelutasoa 45 dB (LAeq 7.00–22.00).

Murskausasema on sijoitettava alueella siten, että sen lähetyvillä on melun etenemistä estäviä maa-aineksen varastokasoja. Melun minimoimiseksi siirtokuljetusmatkat on suunniteltava mahdollisimman lyhyiksi.

12. Toiminnassa on noudatettava valtioneuvoston kivenlouhimojen, muun kivenlouhinnan ja kivenmurskaamojen ympäristönsuojelusta antamaa asetusta 800/2010.

13. Poikkeuksellisista häiriötilanteista, vahingoista ja onnettomuuksista (kemikaalivahingoista) on viipymättä ilmoitettava Kainuun pelastuslaitokselle ja Hyrynsalmen ympäristöviranomaiselle.

Toiminnanharjoittajan on ryhdyttävä välittömästi asianmukaisiin toimenpiteisiin häiriön poistamiseksi ja vahingon torjumiseksi.

14. Toiminnanharjoittajan tulee huolehtia siitä, että lupapäätöksessä annetut määräykset toiminnan järjestämisestä annetaan tiedoksi myös kaikille alueella toimiville urakoitsijoille ja aliurakoitsijoille.

15. Toiminnanharjoittajan on ilmoitettava viipymättä ympäristöviranomaiselle toiminnan olennaisesta muuttamisesta tai lopettamisesta, toiminnanharjoittajan tai toiminnasta vastaavan henkilön vaihtumisesta sekä tavanomaisesta toiminnasta poikkeavista tapahtumista ja onnettomuuksista, joilla voi olla vaikutusta luvan noudattamisen kannalta.

16. Toiminnanharjoittajan on pidettävä kirjaa laitoksen käytöstä, tarkkailusta ja huoltotoimenpiteistä. Käyttöpäiväkirja on esitettävä pyydettyä ympäristönsuojeluviranomaiselle. Käyttöpäiväkirjaan tulee merkitä ainakin seuraavat tiedot:

- murskauksen tuotantotiedot ja käyntiajat
- käytettyjen polttoaineiden laatu- ja kulutustiedot (t/a)
- toiminnassa muodostuneet jätteet ja vaaralliset jätteet, niiden alkuperä, laatu, määrä ja varastointi sekä edelleen toimittaminen
- suoritettavat huoltotoimenpiteet
- häiriötilanteet ja onnettomuudet (syy, kesto-aika, arvio päästöistä ilmaan, vesiin tai maaperään sekä niiden ympäristövaikutukset ja suoritettavat toimenpiteet).
- mahdolliset mittaustulokset.

17. Maisemointityöt on hoidettava vaiheittain luvan voimassaolon aikana, ja täyttöihin on käytettävä alueelta peräisin olevaa ja sinne varastoitua ainesta. Metsittäminen on suoritettava kuten ympäristöministeriön julkaisussa: Maa-ainesten ottaminen: Opas ainesten kestävään käyttöön (Ympäristöministeriön julkaisuja 2023:30) ohjeistetaan.

Murskattua maa-ainesta ja alueella olevaa öljysoraa saa säilyttää alueella korkeintaan kolme vuotta.

18. Maa-ainestuluvan haltijan on ilmoitettava lupaviranomaiselle vuosittain otetun aineksen määrä ja laatu tammikuun 31. päivään mennessä. Luvan haltija voi lähettää tiedot suoraan lupaviranomaiselle paperisella lomakkeella tai vaihtoehtoisesti sähköisesti Notto - rekisteriin.

Ratkaisun perustelut

Yleiset perustelut

Maa-ainestuluvain (MAL 555/1981) 6 §:n mukaan lupa maa-ainesten ottamiseen on myönnettävä, jos asianmukainen ottamissuunnitelma on esitetty eikä ottaminen ole

ristiriidassa MAL 3 §:ssä säädettyjen rajoitusten kanssa. Asiaa harkittaessa on otettava huomioon myös lupamääräysten vaikutus.

Maa-ainesten ottaminen ei ole ristiriidassa maa-ainelain 6 §:ssä säädettyjen luvan myöntämisen edellytysten kanssa. Lupa voidaan näin ollen myöntää.

Toimittaessa hakemuksen ja tässä luvassa annettujen määräysten mukaisesti ei murskaukseen kuuluva toiminta suunnitellulla sijoituspaikalla aiheuta ympäristönsuojelulain 49 §:ssä tarkoitettua terveyshaittaa, merkittävää muuta 5 § 1 momentin 2 kohdassa tarkoitettua seurausta tai sen vaaraa, 16 – 81 §:ssä kiellettyä seurausta, erityisten luonnonolosuhteiden huonontumista taikka vedenhankinnan tai yleiseltä kannalta tärkeän muun käyttömahdollisuuden vaarantumista toiminnan vaikutusalueella, eikä eräistä naapuruussuhteista annetun lain 17 §:n 1 momentissa tarkoitetta kohtuutonta rasitusta, joten luvan myöntämisen edellytykset täyttyvät.

Luvassa on ympäristönsuojelulain 52 §:n mukaan annettava tarpeelliset määräykset mm. päästöistä, päästöraja-arvoista, maaperän ja pohjavesien pilaantumisen ehkäisemisestä, jätteistä sekä niiden määrän ja haitallisuuden vähentämisestä, toiminnan lopettamisen jälkeisestä alueen kunnostamisesta ja päästöjen ehkäisemisestä sekä muista toiminnan lopettamisen jälkeisistä toimista sekä muista toimista, joilla ehkäistään tai vähennetään ympäristön pilaantumista tai sen vaaraa.

Ympäristönsuojelulain 58 §:n mukaan luvassa on annettava lisäksi tarpeelliset määräykset jätteistä ja jätehuollosta jätelain ja sen nojalla annettujen säännösten noudattamiseksi.

Ympäristönsuojelulain 62 §:n mukaan toiminnanharjoittajalle tulee antaa tarpeelliset määräykset toiminnan ja päästöjen tarkkailusta.

Vastaus annettuihin lausuntoihin

Kainuun ympäristöterveyspalveluiden lausunto on huomioitu lupamääräyksissä.

Lupamääräysten yksilöidyt perustelut

Lupamääräys 1.

Ottamisalue tulee merkitä näkyvästi maastoon, jotta rajoista ei ole epäselvyyttä eikä toiminta laajene laajemmalle alueelle kuin ottosuunnitelmassa on esitetty.

Lupamääräykset 2 – 3.

Määräykset on asetettu pohjaveden laadun, ottamismäärän sekä ottotoiminnan suunnitelmallisen etenemisen turvaamiseksi. Ottotason sitominen korkeusjärjestelmään helpottaa sekä valvontaa että itse ottotoimintaa.

Lupamääräykset 4 – 6.

Lupamääräykset ovat tarpeen pohjaveden ja maaperän pilaantumisen ehkäisemiseksi. Vaaditut torjuntatoimet ovat VNA asetuksen kivenlouhimojen, muun kivenlouhinnan ja kivenmurskaamojen ympäristönsuojelusta (800/2010) mukaiset.

Lupamääräys 7.

Jätehuoltomääräyksissä ja ympäristönsuojelumääräyksissä annetaan määräykset muun muassa jätehuollosta ja kemikaalien ja vaarallisten jätteiden säiliövarastoinnista. Määräyksiä noudattamalla vältetään alueen epäsiisteys ja mahdollinen pohjaveden ja maaperän pilaantumisen vaara.

Lupamääräys 8.

Määräys on tarpeen työturvallisuuden ja yleisen turvallisuuden vuoksi. Määräyksellä estetään alueella ja sen läheisyydessä kulkijoille mahdollisesti aiheutuva vaara.

Lupamääräykset 9 ja 11.

Lupamääräykset ovat tarpeen toiminnasta naapureille aiheutuvan meluhaitan vähentämiseksi. Toiminta ei saa aiheuttaa naapuruussuhdelaisissa tarkoitettua kohtuutonta räsitusta melun osalta. Melun raja-arvo perustuu valtioneuvoston päätöksessä melutason ohjearvoista (993/1992) 2 §:n mukaiseen asumiseen käytettävän alueen ulko-ohjearvoon.

Lupamääräys 10.

Lupamääräys on tarpeen asutukselle mahdollisesti aiheutuvien pölyhaittojen rajoittamiseksi ja todentamiseksi. Asetettu hengitettävien hiukkasten raja-arvo perustuu valtioneuvoston asetukseen ilmanlaadusta (79/2017).

Mittaukset on tehtävä, mikäli ympäristönsuojeluviranomaisella on aihetta epäillä asetettujen raja-arvojen ylittyvän. Vaaditut pölyn leviämisen torjuntatoimet ovat VNA asetuksen kivenlouhimojen, muun kivenlouhinnan ja kivenmurskaamojen ympäristönsuojelusta (800/2010) mukaiset.

Lupamääräys 12.

Määräys on annettu toiminnan lainmukaisuuden varmistamiseksi.

Lupamääräys 13.

Määräys on annettu välittömän ympäristövahingon torjunnan onnistumisen varmistamiseksi ja valvonnan tehostamiseksi.

Lupamääräys 14.

Määräyksellä varmistetaan tiedonkulku toiminnanharjoittajan ja alueella toimivien urakoitsijoiden ja aliurakoitsijoiden välillä.

Lupamääräys 15.

Määräys on tarpeen ympäristöluvan valvonnan ja luvan mahdollisen muutostarpeen varalta.

Lupamääräys 16.

Käyttöpäiväkirjan pito on tarpeen toiminnan valvomiseksi. Ilmoitukset toimintaa koskevista muutoksista ovat tarpeen toiminnan valvonnan sekä ympäristöluvan muutostarpeen arvioinnin takia.

Lupamääräys 17.

Määräykset ottoalueen muotoilusta ovat tarpeen, jotta alue ottotoiminnan jälkeen sopii ympäröivään maisemaan ja alueella on turvallista liikkua. Maannoskerroksen käyttö maisemoinnissa nopeuttaa kasvillisuuden muodostumista. Alueen metsittäminen siihen soveltuvilla alueilla on tarpeen maisemallisista syistä. Määräyksellä varastointiajasta muistutetaan jäteverolain asettamia velvoitteita.

Lupamääräys 18.

Määräys selventää maa-ainesten oton valvontaan liittyviä järjestelyjä ja maa-ainesten ottajan velvollisuuksia.

LUVAN VOIMASSAOLO

Päätöksen voimassaolo

Lupa myönnetään määräajaksi 10 vuodeksi. Päätös on voimassa 10 vuotta päätöksen antopäivästä, 8.7.2026 lukien.

Maininta lupaa ankaramman asetuksen noudattamisesta

Jos asetuksella annetaan ympäristönsuojelulain tai jätelain nojalla tässä luvassa olevia määräyksiä ankarampia määräyksiä tai luvasta poikkeavia säännöksiä luvan voimassaolosta tai tarkistamisesta, on asetusta luvan estämättä noudatettava.

Maksut ja vakuudet

Maa-ainesluvan osalta

Tarkastusmaksu suunnitelmaa kohti	260,00	
- maa-ainesmäärän tilavuuden mukaan	1 200,00	
Hakemuksesta kuuluttaminen	40,00	
Naapurin kuulemiset 2 kpl	80,00	
Vakuuden hyväksyminen	50,00	
	yht.	1630,00 €

Ympäristöluvan osalta

- Kiinteä tai tietylle alueelle sijoitettava siirrettävä murskaamo, asfalttiasema tai kalkkikiven jauhatus		1050,00 €
--	--	------------------

Valvontamaksu

Vuosittainen maa-ainesoton valvontamaksu määräytyy kulloinkin voimassa olevan taksan mukaan.

Vakuus

Toiminnan aloittaminen päätöksen lainvoimaiseksi tulon jälkeen edellyttää, että luvan saaja on asettanut **14 000,00 euron** suuruisen vakuuden. Vakuuden on oltava voimassa 1 vuosi maa - ainesluvan päättymisen jälkeen.

Sovelletut oikeusohjeet

Ympäristönsuojelulaki (YSL 527/2014) 2, 5-12, 14-17, 19-20, 22, 27, 34, 39, 42-44, 47 a, 48-49, 52-53, 58, 62, 66, 70, 83, 85, 87, 114, 123, 167-168, 170, 190-191 ja 205 §

Valtioneuvoston asetus ympäristönsuojelusta (713/2014) 2-4, 6, 11-12, 14-15, 18 §

Maa-aineslaki (555/1981) 1, 1a, 3-7, 10-13, 19-20, 23, 23 a, 23 b §

Valtioneuvoston asetus maa-ainesten ottamisesta (926/2005) 1-4, 6-9 §

Laki eräistä naapuruussuhteista (26/1920) 17, 18 §

Valtioneuvoston päätös melutason ohjearvoista (993/1992)

Valtioneuvoston asetus kivenlouhimojen, muun kivenlouhinnan ja kivenmurskaamojen ympäristönsuojelusta (800/2010)

Valtioneuvoston asetus kaivannaisjätteistä (190/2013)

Valtioneuvoston asetus ilmanlaadusta (79/2017)

Jätelaki (646/2011) 13, 15, 28, 29, 72, 118, 119, 120, 122 §

Valtioneuvoston asetus raskaan ja kevyen polttoöljyn rikkipitoisuudesta 413/2014

Hyrynsalmen kunnan maa-aines- ja ympäristölupataksa

Lupapäätöksestä tiedottaminen

Päätös

Hakija

Jäljennös päätöksestä

Lupa – ja valvontavirasto, kirjaamo
Kainuun ympäristöterveyspalvelut, Tehdaskatu 11, 87100 Kajaani

Päätöksestä tiedottaminen

Päätös annetaan tiedoksi julkisella kuulutuksella Hyrynsalmen kunnan verkkosivuilla.

Hyrynsalmella 7.7.2026

Tämä päätös on allekirjoitettu sähköisesti

Jukka Korhonen
Ympäristötarkastaja

MUUTOKSENHAKU

HALLINTOVALITUS

Valitusviranomainen

Tähän päätökseen ja päätöksestä määrättyyn maksuun saa hakea muutosta kirjallisella valituksella Vaasan hallinto-oikeudelta, johon valitus liitteineen on toimitettava valitusajan kuluessa.

Valitusaika

Määräaika valituksen tekemiseen on kolmekymmentä (30) päivää tämän päätöksen tiedoksisaannista sitä määräaikaan lukematta. Tiedoksisaannin katsotaan tapahtuneen seitsemäntenä (7.) päivänä päätöksen julkaisemisajankohdasta.

Valitusoikeus

1. asianosaisella
2. rekisteröidyllä yhdistyksellä tai säätiöllä, jonka tarkoituksena on ympäristön-, terveyden- tai luonnonsuojelun taikka asuin ympäristön viihtyisyyden edistäminen ja jonka toiminta-alueella kysymyksessä olevat ympäristövaikutukset ilmenevät
3. toiminnan sijaintikunnalla ja muulla kunnalla, jonka alueella toiminnan ympäristövaikutukset ilmenevät
4. valtion valvontaviranomaisella sekä toiminnan sijaintikunnan ja vaikutusalueen kunnan ympäristönsuojeluviranomaisella
5. asiassa yleistä etua valvovalla viranomaisella

Valitus

Valituksessa on ilmoitettava:

1. päätös, johon haetaan muutosta
2. miltä kohdin päätökseen haetaan muutosta ja mitä muutoksia siihen vaaditaan tehtäväksi;
3. perusteet, joilla muutosta vaaditaan; sekä
4. valittajan nimi ja kotikunta sekä postiosoite ja puhelinnumero, joihin asiaa koskevat ilmoitukset valittajalle voidaan toimittaa.

Yhteystietona on ilmoitettava myös sähköpostiosoite, jos valitusviranomaisen päätös voidaan antaa tiedoksi sähköisenä viestinä. Jos valittajan puhevaltaa käyttää hänen laillinen edustajansa tai asiamiehensä tai jos valituksen laatijana on joku muu henkilö, valituksessa on ilmoitettava myös tämän nimi ja kotikunta. Valittajan, laillisen edustajan tai asiamiehen on allekirjoitettava valitus. Sähköistä asiakirjaa ei tarvitse allekirjoittaa, jos asiakirjassa on tiedot lähettäjistä eikä asiakirjan alkuperäisyyttä tai eheyttä ole syytä epäillä.

Valitukseen on liitettävä:

- päätös, johon haetaan muutosta valittamalla, alkuperäisenä tai jäljennöksenä
- asiakirjat, joihin valittaja vetoaa vaatimuksensa tueksi, jollei niitä ole jo aikaisemmin toimitettu viranomaiselle
- tieto siitä, milloin päätös on annettu tiedoksi

Asiamiehen on liitettävä valitukseen valtakirja, jollei valittaja ole valtuuttanut häntä suullisesti valitusviranomaisessa. Asianajajan tai yleisen oikeusavustajan tulee kuitenkin esittää valtakirja ainoastaan, jos valitusviranomaisen niin määrää.

Valituksen toimittaminen

Valitus liitteineen on toimitettava valitusajan kuluessa Vaasan hallinto-oikeudelle osoitteella:

postiosoite:	Vaasan hallinto-oikeus, PL 204, 65101 Vaasa
käyntiosoite:	Korsholmanpuistikko 43, 4 krs, 65100 Vaasa
puhelin:	029 56 42611
faksi:	029 56 42760
sähköposti:	vaasa.hao@oikeus.fi

Valituksen voi tehdä myös hallinto- ja erityistuomioistuinten asiointipalvelussa osoitteessa <https://asiointi.oikeus.fi/hallintotuomioistuimet/#/>



Hallinto-oikeuden asiointipalvelun QR-koodi.

Oikeudenkäyntimaksu

Muutoksenhakuasian vireille panijalta peritään oikeudenkäyntimaksu sen mukaan kuin tuomioistuinmaksulaissa (1455/2015) säädetään.