

Hyrynsalmen tuulivoimayleiskaava -
Hallan paliskunnan porokyselyn raportti



Hyrynsalmen kunta

Kysely poronomistajille liittyen tuulivoimaan

Hyrnsalmen kunnan järjestämä kysely poronomistajille toteutettiin nimettömänä verkkokyselynä 21.6.2022-3.7.2022 välisenä aikana. Kyselystä tiedottaminen ja verkkolinkin jakaminen kohderyhmän henkilöille tapahtui Paliskuntain yhdistyksen ja Hallan paliskunnan poroisännän kautta. Kyselyn yhteydessä kerrottiin kyselyn tarkoituksesta ja annettiin lisätietoa tuulivoimayleiskaavan laatimisesta jakamalla linkki hankkeen osallistumis- ja arviointisuunnitelmaan (OAS).

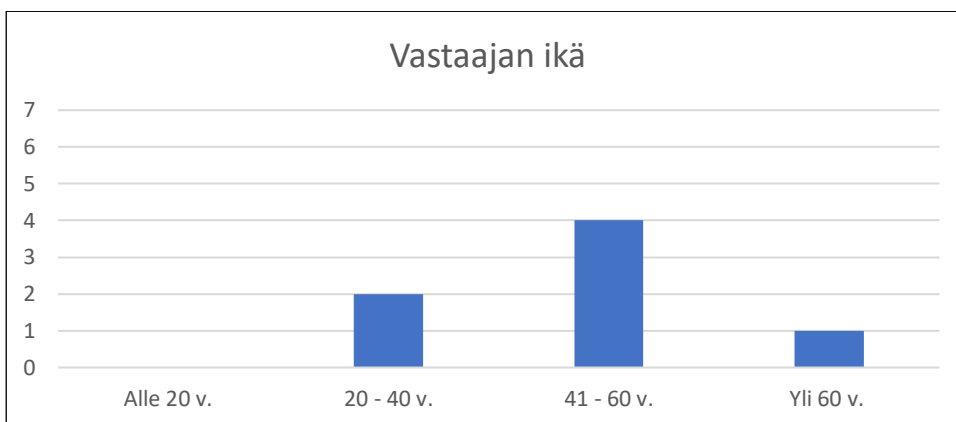
Kohderyhmään (Hallan paliskunnan poronomistajat) kuului yhteensä 57 henkilöä. Kyselyn tavoittamien henkilöiden tarkka kokonaismäärä ei ole kyselyn laatijan tiedossa kyselyn toteuttamistavan vuoksi. Kyselyn linkin avasi 15 henkilöä ja vastauksia saatiin yhteensä 7kpl.

Suurin osa kysymyksistä oli monivalintakysymyksiä, joissa vastausvaihtoehdot olivat ennalta määritettyjä. Osa kysymyksistä oli avoimia kysymyksiä, joilla oli mahdollista tarkentaa vastaustaan. Lisäksi kyselyssä pyrittiin keräämään yleistä tietoa poronomistajilta kahden kysymyksen avulla, jotka eivät suoranaisesti liittyneet tuulivoimaan.

Kyselyn tulokset

Kysymys 1

Kyselyyn vastanneista yli puolet olivat 41–60-vuotiaita. Kaksi vastaajaa oli 20–40-vuotiaita ja yksi vastaaja oli yli 60-vuotias (Kuva 1).

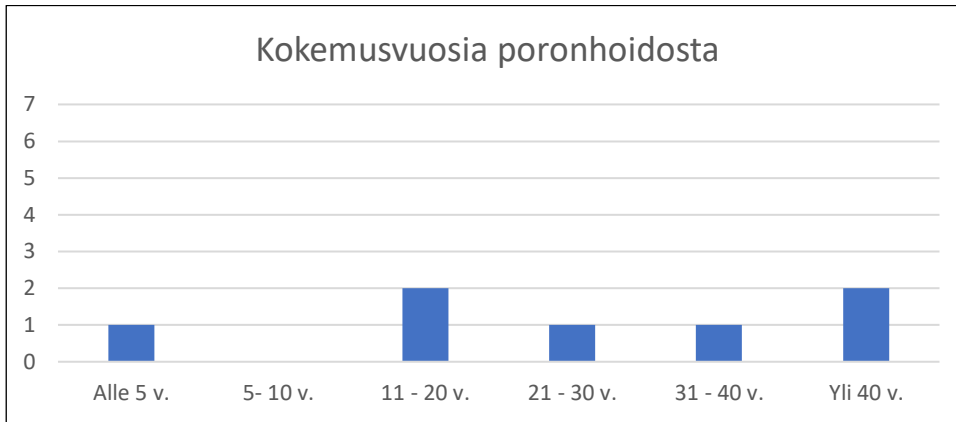


Kuva 1. Kyselyyn vastanneiden ikä (n=7).

12.07.2022

Kysymys 2

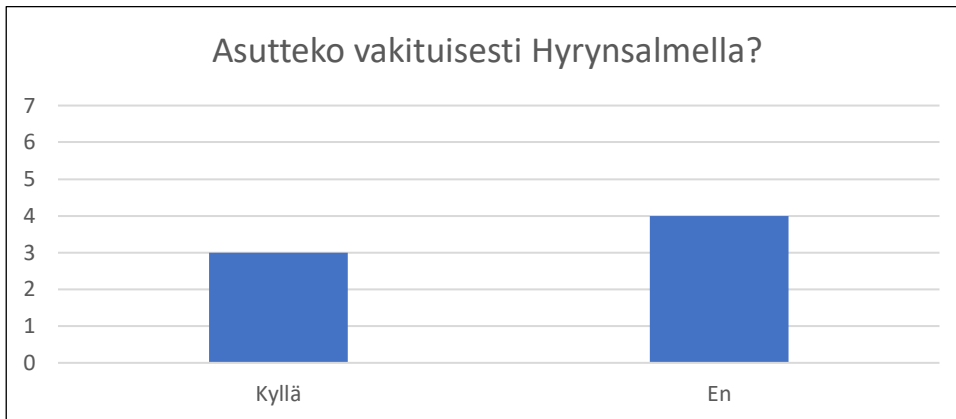
Vastaajat edustivat laajaa joukkoa kokemusvuosiensa puolesta. Suurin osa oli ollut alalla jo pidempään, mutta myös yksi vastaaja oli kohtalaisen tuore (Kuva 2).



Kuva 2. Kyselyyn vastanneiden kokemusvuodet poronhoidosta (n=7).

Kysymys 3

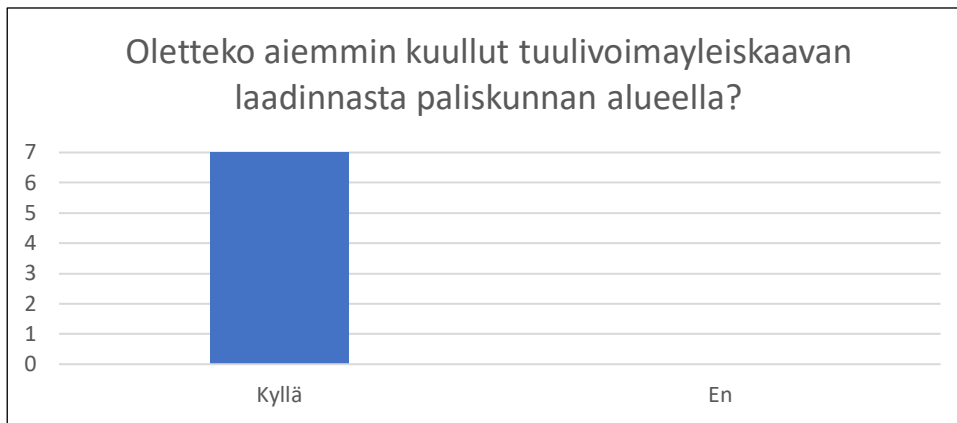
Seitsemästä vastaajasta kolme kertoi asuinpaikkakunnakseen Hyrynsalmen (Kuva 3).



Kuva 3. Kyselyyn vastanneiden asuinpaikan sijoittuminen (n=7).

Kysymys 4

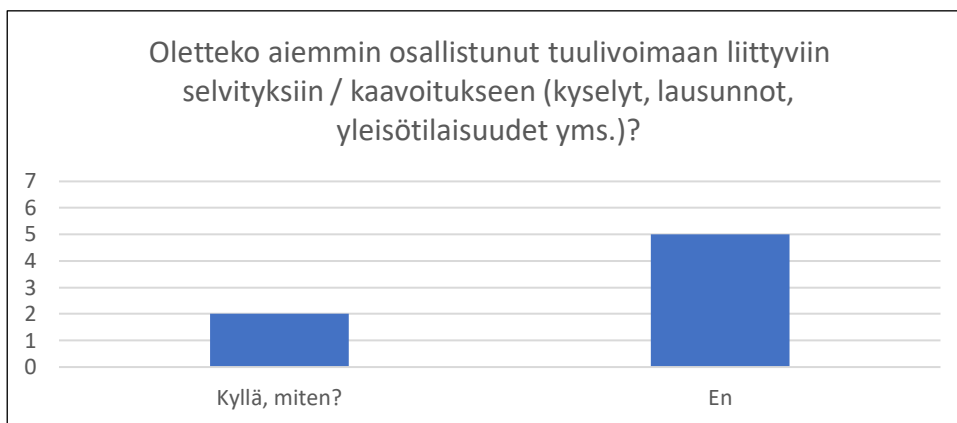
Kaikki vastaajat olivat tietoisia tuulivoimayleiskaavan laadinnasta paliskunnan alueella (Kuva 4).



Kuva 4. Kyselyyn vastanneiden tietoisuus tuulivoimayleiskaavan laadinnasta (n=7).

Kysymys 5

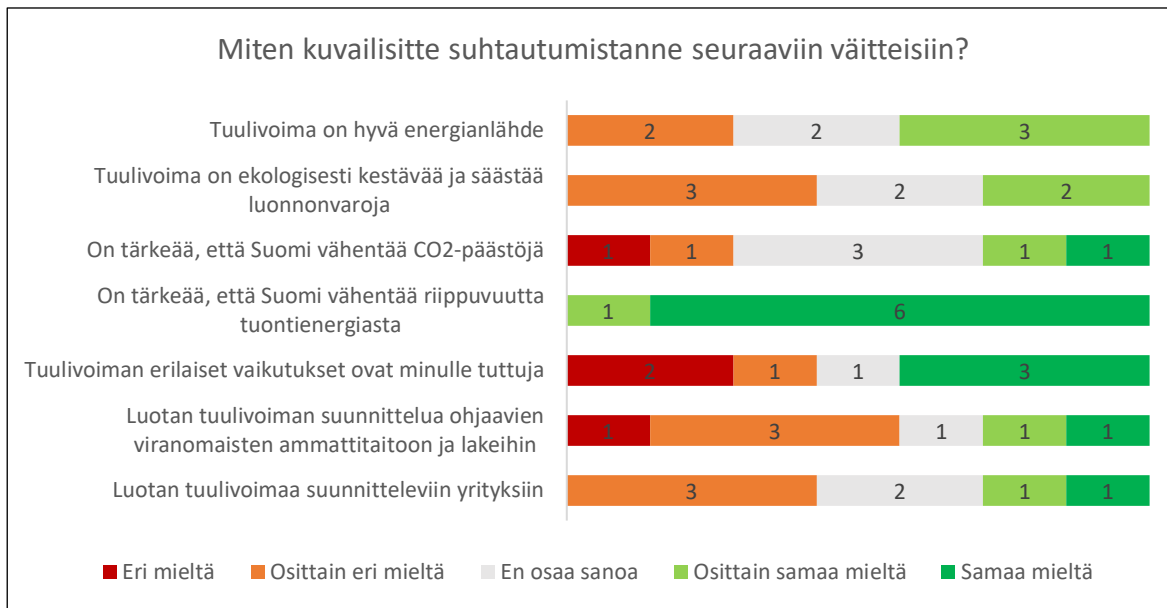
Kaksi vastaajaa kertoi osallistuneensa aiemmin tuulivoimaan liittyviin selvityksiin tai kaavoitukseen. Toinen kyllä vastanneista tarkensi osallistuneensa aiheeseen liittyvään kokoukseen (Kuva 5).



Kuva 5. Kyselyyn vastanneiden aiempi osallistuminen tuulivoimaan liittyviin selvityksiin (n=7).

Kysymys 6

Kysyttäessä suhtautumista erilaisiin väitteisiin, eniten oltiin samaa mieltä tai osittain samaa mieltä siitä, että Suomen on tärkeää vähentää riippuvuutta tuontienergiasta (100 % vastauksista). Eniten eri mieltä tai osittain eri mieltä oltiin luottamuksesta tuulivoiman suunnittelua ohjaavien viranomaisten ammattitaitoa ja lakeja kohtaan (57 % vastauksista). Lopuissa väitteissä vastaukset jakautuivat melko tasaisesti (Kuva 6).



Kuva 6. Kyselyyn vastanneiden mielipide esitettyihin tuulivoimaan liittyviin väitteisiin (n=7).

Kysymys 7

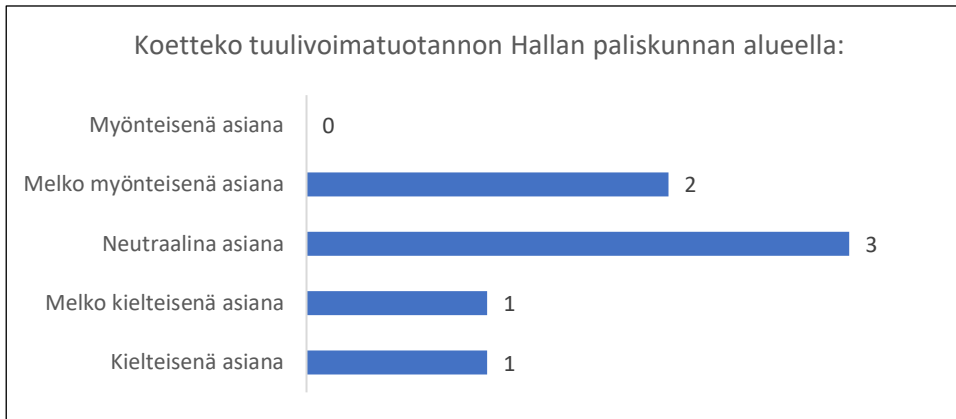
Suurin osa vastaajista suhtautui tuulivoimatuotantoon yleisellä tasolla neutraalisti. Kaksi vastaajaa oli myönteisellä kannalla (Kuva 7).



Kuva 7. Kyselyyn vastanneiden mielipide tuulivoimatuotannosta yleisellä tasolla (n=7).

Kysymys 8

Kysyttäessä suhtautumista tuulivoimatuotantoon Hallan paliskunnan alueella kolme vastaajaa koki asian neutraalina. Kaksi vastaajaa oli myönteisellä ja kaksi kielteisellä kannalla asian suhteen (Kuva 8).

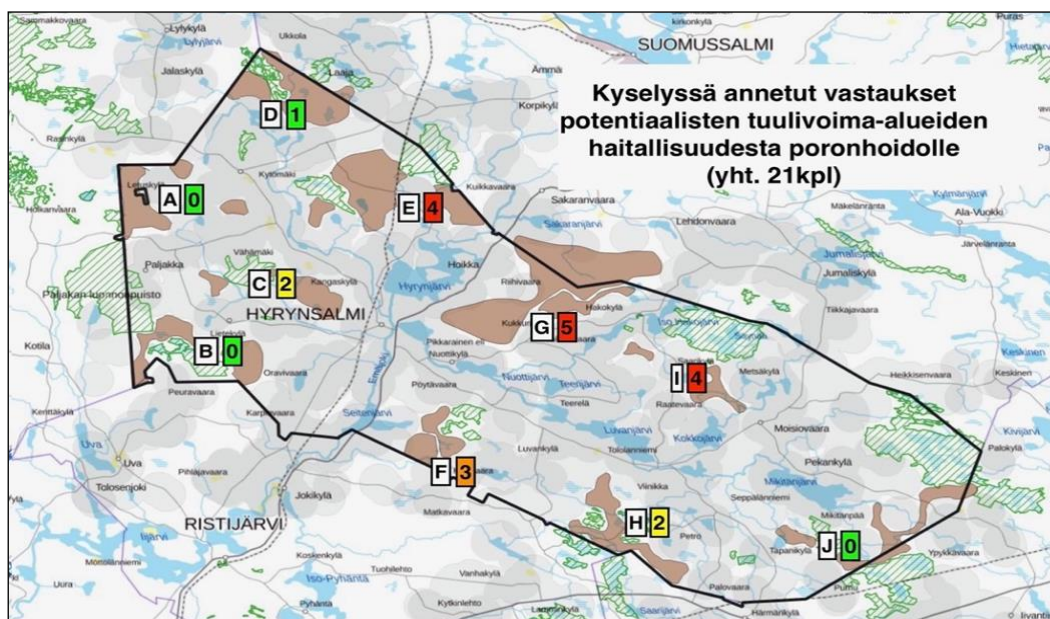


Kuva 8. Kyselyyn vastanneiden mielipide tuulivoimatuotannosta Hallan paliskunnan alueella (n=7).

Kysymys 9

Kysymyksessä vastaajille esitettiin kartta, johon oli sijoitettu potentiaalisia tuulivoima-alueita. Jokaista vastaajaa pyydettiin valitsemaan kartalta kolme eniten poronhoidolle haitallista tuulivoima-aluetta Hallan paliskunnan ja Hyrynsalmen kunnan alueella. Useimmin (5 kertaa) haitalliseksi valittiin Kivivaara-Peuravaaran lähistön alue (G), jossa on jo tuulivoimatuotantoa käynnissä. Myös Löytövaaran lähistön alue (E) ja Saarijärven lähistön alue (I) tulivat valituksi kohtalaisen usein - neljä kertaa. Puolestaan Kytölehdon (A), Lumivaaran (B) ja Tapaninkylän (J) lähistön alueita ei valittu kertaakaan (Kuva 9).

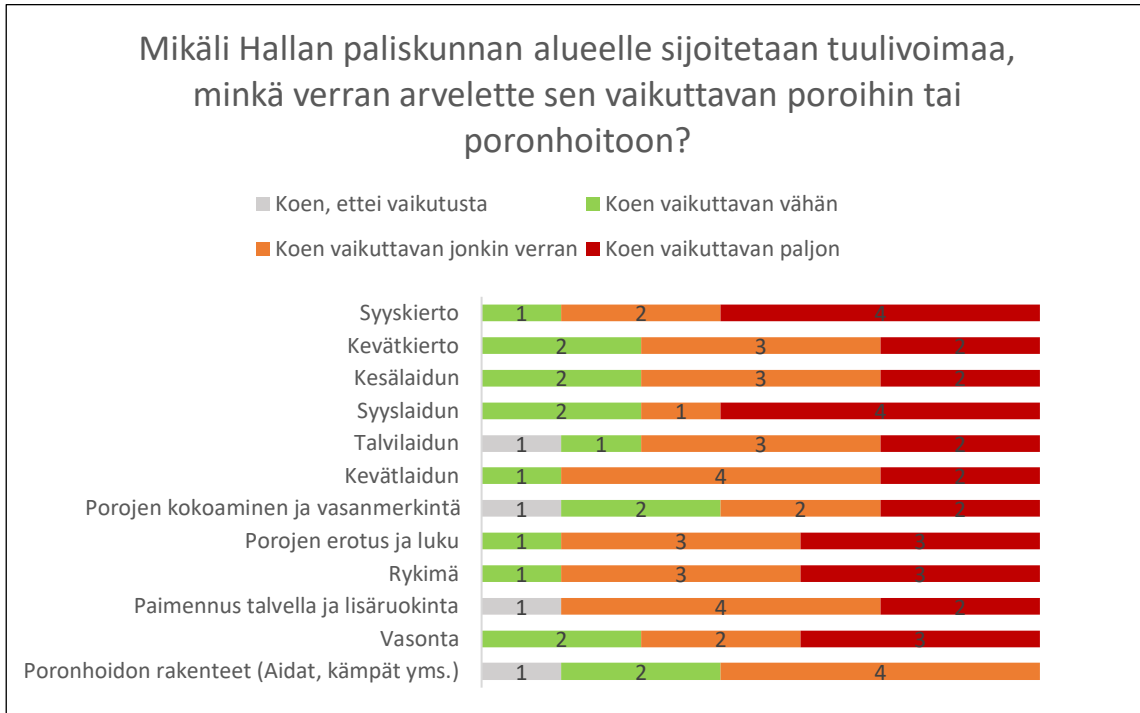
”Valitkaa mielestänne kolme (3) eniten poronhoidolle haitallista tuulivoima-aluetta Hallan paliskunnan ja Hyrynsalmen kunnan alueella (Kuvassa)”



Kuva 9. Kartalla esitellyt potentiaaliset tuulivoima-alueet ja kyselyssä niiden saamat ”äänet” haitallisuudesta poronhoidolle (n=7).

Kysymys 10

Kysyttäessä vastaajien olettamuksia tuulivoiman vaikutuksista poronhoitoon, suurin osa vastaajista arveli tuulivoiman tuovan vaikutuksia kaikkiin esitettyihin vaihtoehtoihin. Keskiarvallisesti eniten vaikutuksia arveltiin tulevan syyskiertoon, vähiten poronhoidon rakenteisiin (Kuva 10).



Kuva 10. Kyselyyn vastanneiden arvio tuulivoiman vaikutuksista poronhoitoon (n=7).

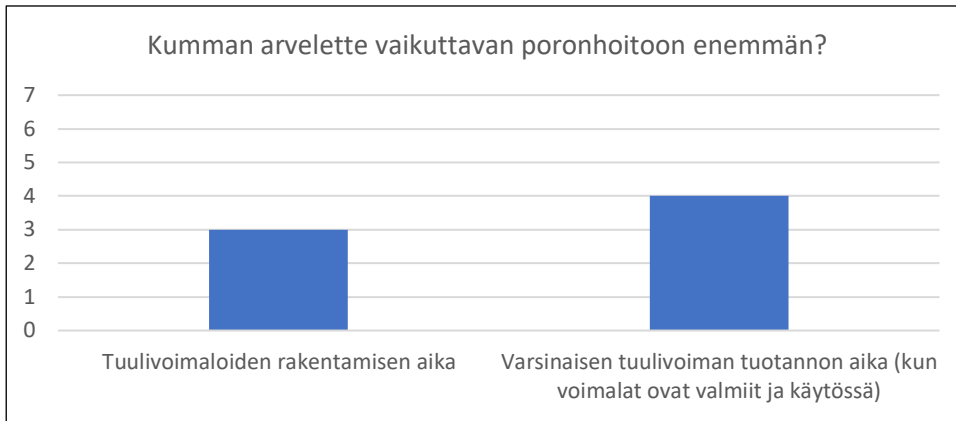
Kysymys 11

Miten tuulivoiman haittoja poronhoidolle voidaan lieventää?
 Onko olemassa asioita mitä odotatte kunnalta (esim. aitaukset)?

Avoimeen kysymykseen tuulivoiman haittojen lievennyksestä ja kunnalta odotettavista toimenpiteistä vastauksia saatiin kolme. Yksi vastaaja ilmaisi kokevansa tuulivoimalle soveltuvimmaksi sijainniksi paliskunnan laitamat. Kaksi vastaajaa puolestaan mainitsi odottavansa tiivistä yhteistyötä ja runsasta vuoropuhelua poronhoidon kanssa tuulivoima-asioissa.

Kysymys 12

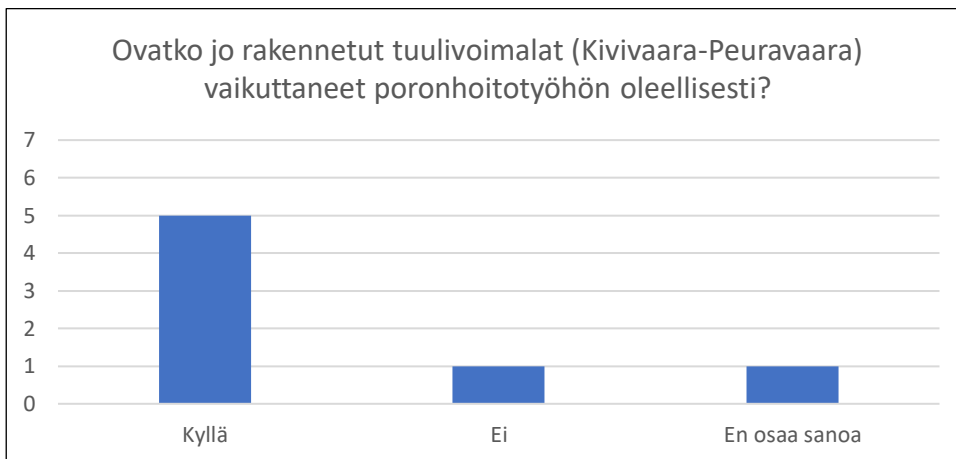
Kyselyyn vastanneista neljä arveli varsinaisen tuulivoiman tuotannon ajan vaikuttavan poronhoitoon enemmän, kun taas kolme vastaajaa arveli rakentamisen ajan vaikuttavan poronhoitoon enemmän (Kuva 11).



Kuva 11. Kyselyyn vastanneiden arvio tuulivoiman vaikutuksista poronhoidolle (n=7).

Kysymys 13

Vastaajista enemmistö oli sitä mieltä, että jo rakennetut Kivivaara-Peuravaara-alueen tuulivoimalat ovat vaikuttaneet heidän työhönsä oleellisesti (Kuva 12).



Kuva 12. Kyselyyn vastanneiden mielipide jo rakennettujen tuulivoimaloiden vaikutuksesta poronhoitotyöhön (n=7).

Kysymys 14

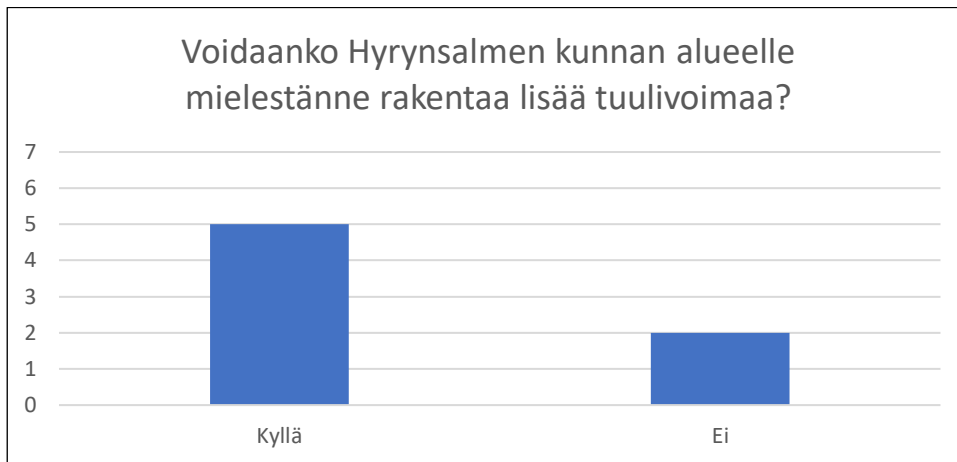
Jos vastasitte edelliseen kyllä, kertoisitteko miten?

Edelliseen kysymykseen oli mahdollista tarkentaa vastaustaan. Poronomistajat kertoivat mm. laidunten muuttumisesta sekä porojen käyttäytymisen muuttumisesta Kivivaara-Peuravaaran tuulivoimaloiden myötä. Porojen koettiin olevan aiempaa levottomampia alueella sekä liikkuvan laidunten välillä nopeammin mihin aiemmin on totuttu. Myös tieverkoston parantuminen alueella mainittiin.

12.07.2022

Kysymys 15

Kyselyyn vastanneista suurin osa koki uusien tuulivoimaloiden rakentamisen mahdollisena. Kaksi vastaajaa oli kielteisellä kannalla (Kuva 13).



Kuva 13. Kyselyyn vastanneiden mielipide uusista tuulivoimaloista Hyrynsalmella (n=7).

Kysymys 16

Perustelisitteko vastaustanne edelliseen kysymykseen liittyen?

Edelliseen kysymykseen oli mahdollista perustella vastaustaan. Oletetusti kielteisellä kannalla ollut vastaaja kertoi tuulivoimaloita olevan jo nykyisellään tarpeeksi. Eräs vastaaja koki tuulivoimaloiden keskittämisen samalle alueelle hyödyllisenä, kun taas toinen vastaaja toivoi sijoittelua paliskunnan raja-alueille. Lisäksi yksi vastaaja tarkensi myönteistä kantaansa korostamalla yhteistyön ja keskustelun tärkeyttä tuulivoiman sijoittumiseen liittyvissä kysymyksissä. Hän myös mainitsi, että pelkkä myllyjen rakentaminen ei ole ongelma vaan asiassa tulee huomioida kaikki tuulivoiman tuomat liitännäisvaikutukset.

Kysymys 17

Voitaisiinko porotaloutta hyödyntää enemmän Hallan paliskunnassa myös muilla toimialoilla (esimerkiksi matkailu, lähiruoka yms.)?

Tähän voi ideoida porotalouden hyödyntämistä laajemmin

Avoimeen kysymykseen porotalouden hyödyntämisestä saatiin seuraavanlaisia vastauksia:

- Ruuassa kyllä.

12.07.2022

- *Voitaisiin, jos muiden kuntalaisten mielipiteet poronhoidosta eivät olisi niin tuomitsevia ja kielteisiä. Myös kunnan päättäjät kuuluvat tähän samaan joukkoon, jotka pitävät poromiehiä vain ja pelkästään rosvoina ja roskasakkina.*
- *Kainuussa ei ole EU-tasoista teurastamoa, näin ollen poronlihaa ei saa myydä kuin kotitalouksien omaan käyttöön porotiloilta niin sanottuna suoramyynninä. Matkailu pitäisi olla ison lentokentän vieressä missä olisi ulkomaalaisia turisteja.*

Kysymys 18

Onko kunnan alueella olemassa maankäyttömuotoa, joka on erityisesti ristiriidassa poronhoidon kanssa? (Maatalous, metsätalous, matkailu, luonnonsuojelu, metsästys yms.)

Avoimeen kysymykseen muista maankäyttömuodoista ja niihin liittyvistä ristiriidoista saatiin seuraavanlaisia vastauksia:

- *Koirametsästys ja maan muokkaus.*
- *Maatalouden kanssa on ongelmia ollut, mutta ne ovat vähenemään päin. Metsähallituksen metsien käsittelyyn ei pieni poromies voi vaikuttaa.*
- *Maatalous ja poronhoito taistelevat keskenään.*
- *Haaskaruokinta matkailu taitaa olla Suomussalmen puolella suurimmaksi osaksi.*

Kysymys 19

Kyselyn viimeisessä kohdassa oli tilaa avoimille kommentteille liittyen tuulivoimaan Hallan paliskunnan alueella. Seuraavanlaisia kommentteja esitettiin:

- *Yhdessä keskustelemalla löydetään kaikkia tyydyttävä ratkaisu, liittyen tuulivoimarakentamiseen Hyrynsalmella.*
- *Tuulivoima kuntaan on toivottua, mutta 3–4 puistoa riittää. Tarvittaessa puistoja voisi laajentaa, mutta ei niin että puistoja ja myllyjä on joka puolella.*
- *Tuulivoimassa ihmetyttää sen lyhyt käyttöikä. Kukahan ne mahtaa purkaa kun ikä on täynnä?*

Yhteenveto

Hyrnsalmen kunnan toteuttaman kyselyn kaikki vastaajat olivat ennakkoon tietoisia tuulivoimakaavan laatimisesta paliskunnan alueella. Kyselyssä kerätyn tiedon perusteella tässä vaiheessa on selvää, että runsas vuoropuhelu tuulivoimaa edustavien tahojen ja poronhoidon edustajien välillä on toivottua. Kyselyn perusteella voidaan myös sanoa, että tuulivoimaloiden sijoittaminen Hyrnsalmen ja Suomussalmen kuntien rajalle keskelle Hallan paliskuntaa nähdään poronomistajien keskuudessa haitallisempänä kuin paliskunnan laitamille sijoitettava tuulivoimatuotanto (Kuva 9). Jo rakennettujen toiminnassa olevien tuulivoimaloiden koettiin vaikuttavan porojen laiduntamiseen ja käyttäytymiseen alueella, joka sijaitsee kohtalaisen keskeisellä paikalla paliskunnassa. Yleisellä tasolla tuulivoimaan suhtautuminen poronomistajien keskuudessa oli joko myönteistä tai neutraalia. Tuulivoimaan suhtautuminen Hallan paliskunnan alueella oli puolestaan enemmän jakautunutta – myönteistä, neutraalia ja kielteistä. Kysyttäessä voidaanko Hyrnsalmen kunnan alueelle rakentaa lisää tuulivoimaa, 71 % vastaajista vastasi kuitenkin myönteisesti.