

# OSALLISTUMIS- JA ARVIOINTISUUNNITELMA

## SUUNNITELMAN NIMI JA SUUNNITTELUALUE

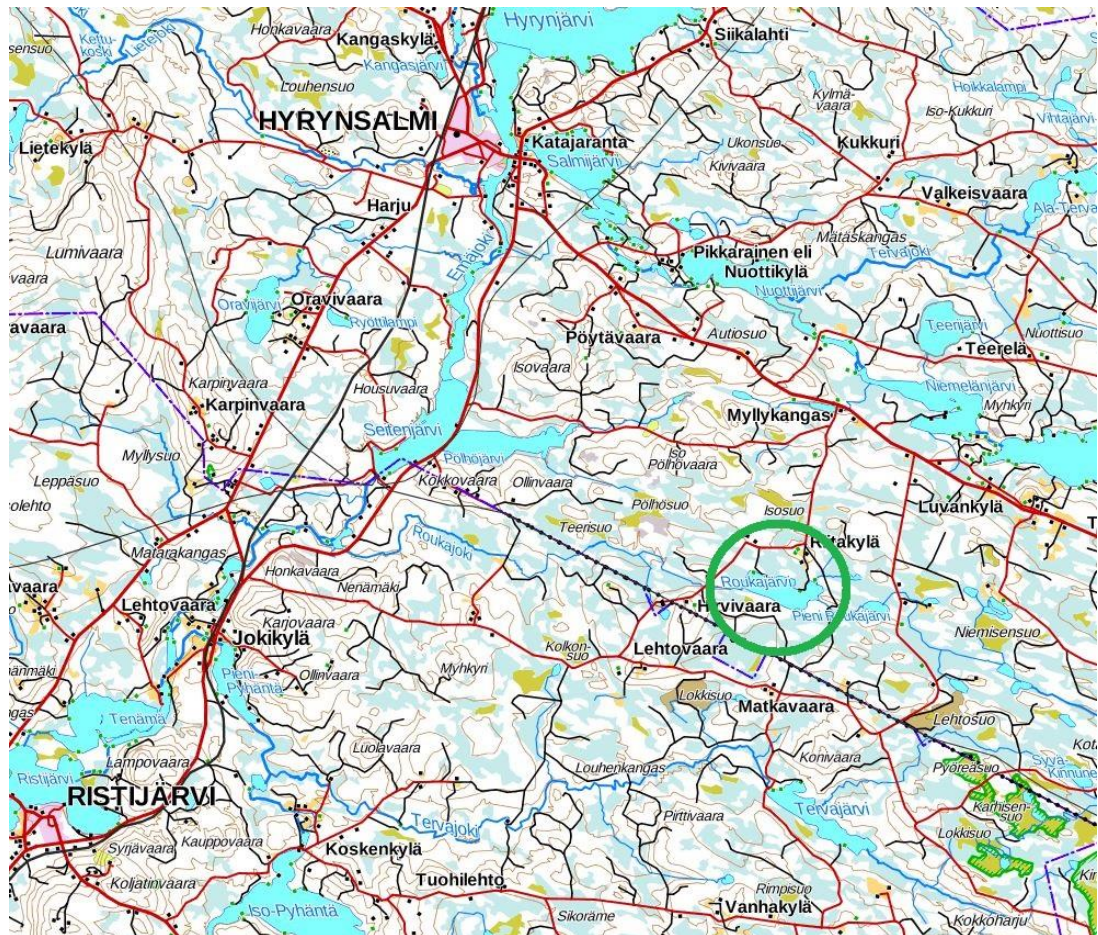
ROUKAJÄRVEN RANTA-ASEMAKAAVA

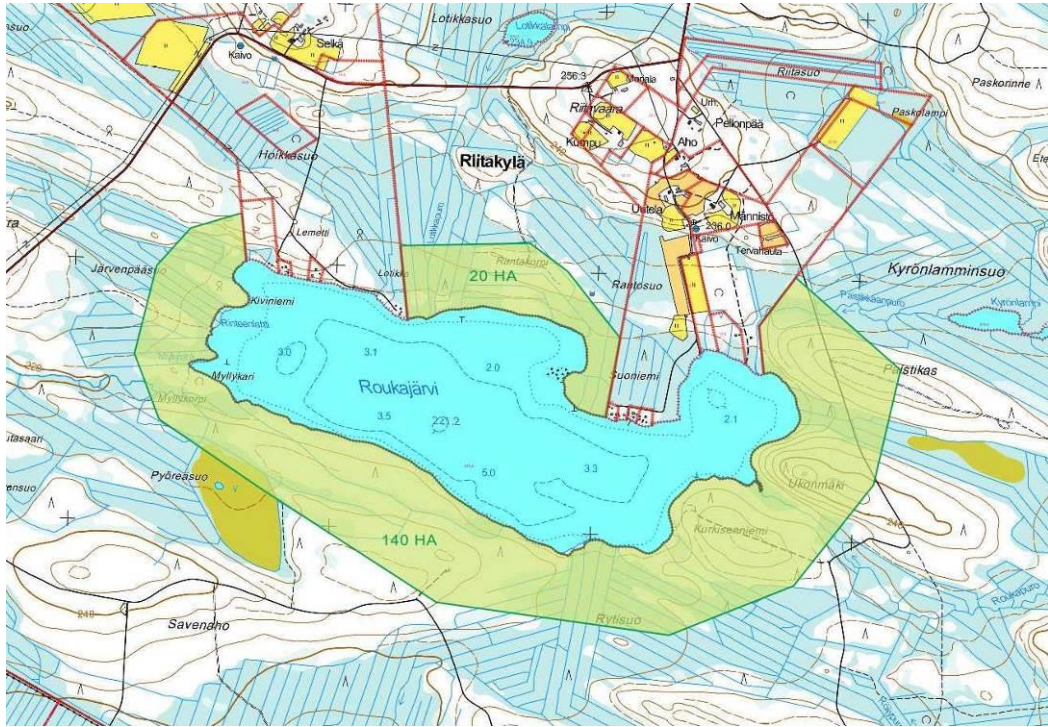
HYRYNSALMEN KUNTA

RIITAVAARA 105-403-85-3, Om. Juha ja Anne Marita Heikkinen sekä Pohjolan öljytarkastus- ja korjaus

## SUUNNITTELUTEHTÄVÄN MÄÄRITTELY JA TAVOITTEET

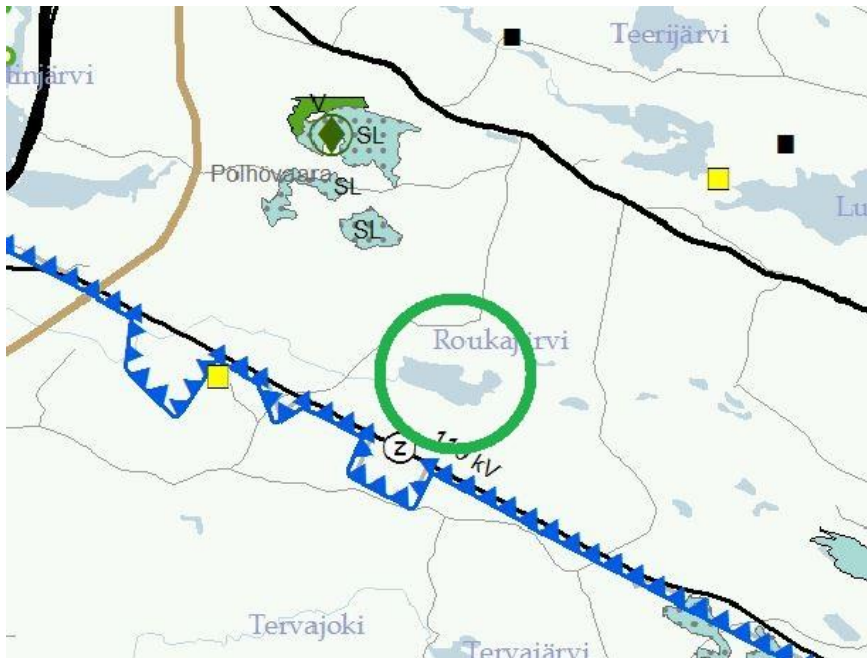
Kaavoitustyön tarkoituksena on laatia tavanomainen, omarantainen ranta-asemakaava. Kaavoitettava alue rajoittuu Roukajärven käsittäen lähes koko rantaviivan. Alueen yleissijainti ja alustava kaava-alue on oheisilla kartoilla.





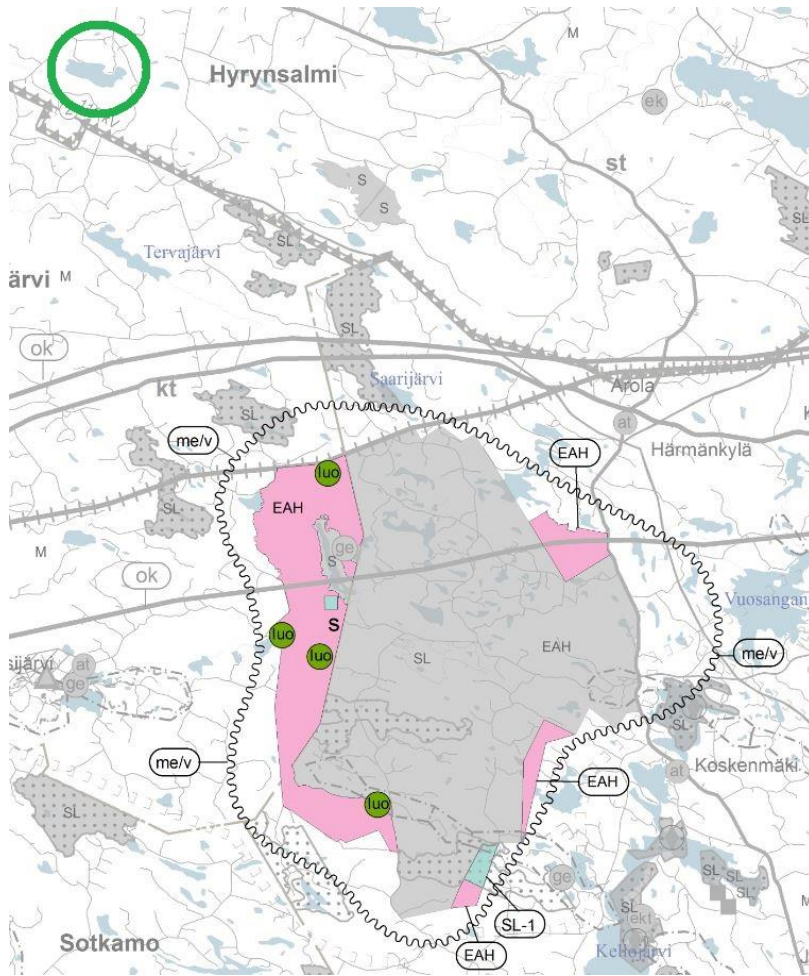
## SUUNNITELUN LÄHTÖKOHDAT, TEHDYT SELVITYKSET JA AIEMMAT SUUNNITELMAT

**Kainuun maakuntakaava** on hyväksytty 7.5.2007 ja vahvistettu 29.4.2009. Kaava-alue on maa- ja metsätalousvaltaista aluetta (M) ja sitä koskevat rantojen käytön, turvetuotannon ym. yleismääräykset. Alue on pöronhoitoaluetta. Sen raja on kaava-alueen eteläpuolella kunnan rajassa, jossa on myös 110 kV sähkölinjavaraus. Luoteispuolella on suojelualuevarauksia (SL). Ote maakuntakaavasta on oheisella kartalla.



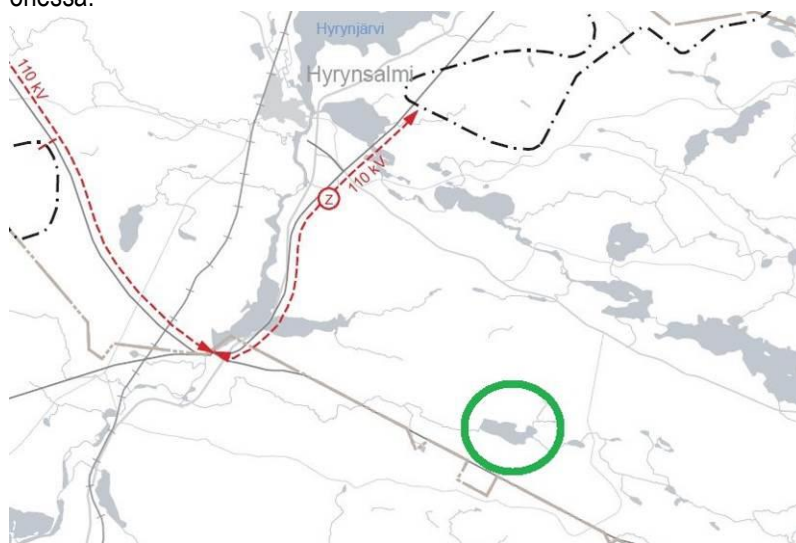
**Kainuun 1. vaihemaakuntakaava** on hyväksytty maakuntavaltuustossa 19.3.2012, vahvistettu Ympäristöministeriössä 19.7.2013 ja saanut lainvoiman KHO:n päätöksellä 16.2.2015. Se koskee pääasiassa Puolustusvoimien ampuma- ja harjoitusalueita sekä niiden melualueita. Vuosangan

ampuma-alue on ranta-asemakaava-alueen kaakkoispuolella ja kaavan yleismääräykset koskevat tätäkin aluetta. Ote kaavasta ohessa.



1. vaihemaakuntakaava

**Kaupin vaihemaakuntakaava** on hyväksytty maakuntavaltuustossa 1.12.2014 ja **tuulivoimamaakuntakaava** valtuustossa 30.11.2015. Niissä ei ole varauksia ranta-asemakaava-alueen lähellä lukuun ottamatta alueen pohjoispuolella olevaa tuulivoimala-aluevarausta (tv). Ote kaavasta on ohessa.



Tuulivoimamaakuntakaava

Alueelle ei ole laadittu osayleiskaavoja eikä niitä ole suunnitelmassakaan. Alueen länsipuolelle on tekeillä **Ilvevaaran tuulivoimapuiston osayleiskaava**.

## VAIKUTUSALUE

Kaavan välitön vaikutusalue on varsinainen kaava-alue. Välillisiä vaikutuksia on lähialueen maanomistajille, asukkaille, lomanvietäjille, ulkoilu- ja retkeilyreittien käyttäjille, vesistöissä liikkuville jne.

## OSALLISET

- maanomistajat ja asukkaat
  - kaava-alueen ja lähialueiden maanomistajat
  - lähialueiden asukkaat ja loma-asukkaat
  - matkailijat, kalastajat, veneilijät, hiihtäjät, moottorikelkkailijat jne
- kunnan hallintokunnat
  - maankäyttö
  - rakennusvalvonta
  - ympäristötoimi
  - tekninen toimi
  - virkestystoimi
  - elinkeinotoimi
- yhdyskuntatekniikka
  - Loiste Sähköverkko Oy
- viranomaiset
  - Kainuun ja Pohjois-Pohjanmaan elinkeino-, liikenne- ja ympäristökeskukset
  - Kainuun liitto
  - Kainuun sote
  - Kainuun museo
  - Kainuun pelastuslaitos
  - Metsäkeskus Kainuu
- kainuulaiset ja hyrynsalmelaiset seurat ja yhdistykset

## TIEDOTTAMINEN

Muutoksen vireilletulosta sekä osallistumis- ja arviointisuunnitelmasta tiedotetaan kirjeillä lähialueen maanomistajille, kuulutuksella kunnan päättämässä ilmoituslehdissä ja informaatiolla muille osallisille. Kaavan valmisteluaineisto ja alustava luonnos pidetään erikseen nähtävillä. Pyydetään tarvittavat lausunnot. Aineisto pidetään koko prosessin ajan esillä kaavoittajan kotisivuilla [www.kimmokaava.fi](http://www.kimmokaava.fi). Kaavaehdotuksesta tiedotetaan samalla tavalla.

## OSALLISTUMINEN

Osallistuminen hoidetaan neuvotteluilla, keskusteluilla ja lausuntopyynnöillä kaavoittajan ja osallisten kanssa. Kaavoittajan yhteystiedot toimitetaan kaikille osallisille eri vaiheissa ja kehoitetaan olemaan yhteydessä. Yleisötilaisuuksia ei kaavan vähäisen merkityksen vuoksi pidetä.

## VIRANOMAISYHTEISTYÖ

Osallistuminen hoidetaan viranomaisneuvotteluilla, keskusteluilla ja lausuntopyynnöillä kaavoittajan ja viranomaisten kanssa.

## SELVITETTÄVÄT VAIKUTUKSET

- vaikutukset rakennettuun ympäristöön

- palveluihin
- virkistykseen, matkailuun, reitistöihin
- liikenteeseen
- tekniseen huoltoon
- vaikutukset luontoon ja luonnonympäristöön
  - maisemaan
  - luonnonoloihin (kasvillisuus, eläimistö, luontotyypit)
  - luonnon monimuotoisuuteen
  - vesistöihin
  - maa- ja metsätalouteen
- vaikutukset talouteen
  - valtion ja kunnan talouteen
  - yksityistaloudellisiin kustannuksiin
- vaikutukset terveellisyteen ja turvallisuuteen
  - liikenneturvallisuuteen
  - ihmisten elinoloihin
  - ympäristön puhtauteen
- vaikutukset eri väestöryhmien toimintamahdollisuuksiin lähiympäristössä
- vaikutukset sosiaalsiin oloihin
- vaikutukset kulttuuriin
- muut merkittävät vaikutukset

## **VAIKUTUSTEN ARVIOINNIN MENETELMÄT**

Kaavan laatija suorittaa olemassa olevien tietojen keräyksen ja vaikutusten arvioinnin. Niitä tarkastellaan työn kuluessa kaavoittajan, kunnan ja viranomaisten välisissä palaverissa. Työssä käytetään tarvittaessa asiantuntija-apua erityisesti luonnonoloihin kohdistuvien vaikutusten arvioinnissa ja mahdollisesti muilla osasektoreilla, esim. muinaisjäännökset.

## **VAIHTOEHDOT**

Ranta-asemakaava koskee vain yhden kiinteistön maankäytön suunnittelua yhden järven rannalla. Työn alkuvaiheissa laaditaan rakennuspaikkojen määrää ja sijoittelua koskevia vaihtoehtoisia luonnoksia, joita käsitellään maanomistajien, kunnan ja viranomaisten välisissä neuvotteluissa. Korttelit sijoitetaan siten, että luonnon merkittävimmät ominaispiirteet säästyvät ja alueen retkeily- tms. käyttö ei vaarannu.

## **KAAVOITUKSEN KULKU, AIKATAULU JA PÄÄTÖKSENTEKO**

Kaavan vireilletulosta sekä osallistumis- ja arviointisuunnitelmasta tiedotetaan kirjeillä lähialueen maanomistajille, kuulutuksella kunnan päättämässä ilmoituslehdissä, Internet -tiedottamisella ja informaatiolla muille osallisille.

05-06 / 2016

Viranomaisneuvottelu

06-08 / 2016

Luontoselvitykset, maastotutkimukset

06-07 / 2016

Alustavat luonnokset pidetään nähtävillä, jolloin naapureilla ja muilla, joita kaava koskee, on mahdollisuus esittää mielipiteensä. Pyydetään tarvittavat lausunnot

11-12 / 2016

Kaavaehdotus, asiakirjojen viimeistely, havainnollistamisen parantaminen ja mahdolliset erillisselvitykset

01-03 / 2017

Kaavaehdotus nähtävillä maankäyttö- ja rakennuslain 65 § mukaisesti. Kunnan jäsenillä ja osallisilla on mahdollisuus esittää mielipiteensä (muistutus). Pyydetään tarvittavat lausunnot

04-06 / 2017

Kaavan hyväksyminen kunnanvaltuustossa

08-10 / 2017

Suunnitelmia ja asiakirjoja tarkennetaan jatkuvasti työn kuluessa. Neuvotteluista ja osallistumisesta pidetään pöytäkirjaa. Tärkeimmät asiat dokumentoidaan kaavaselostuksessa. Kaava-aineisto on koko työn ajan nähtävillä kaavoittajan kotisivuilla, jota kautta kommentteja ja palautetta voi antaa myös virallisten nähtävilläolojen ulkopuolella.

## YHTEYSTIEDOT

KAAVOITTAJA:	Kimmo Mustonen DI (maanmittaus, YKS 124) 0400 703 521 <a href="mailto:kimmo.mustonen@kimmokaava.fi">kimmo.mustonen@kimmokaava.fi</a>	KimmoKaava Kitkantie 34 F 40 93600 KUUSAMO <a href="http://www.kimmokaava.fi">www.kimmokaava.fi</a>
KUNTA:	Niina Kinnunen Teknisten palvelujen päällikkö 044 710 4434 <a href="mailto:niina.kinnunen@hyrynsalmi.fi">niina.kinnunen@hyrynsalmi.fi</a>	Hyrynsalmen kunta PL 5, Laskutie 1 89401 HYRYNSALMI <a href="http://www.hyrynsalmi.fi">www.hyrynsalmi.fi</a>
	Ulla-Maija Oikarinen Aluearkkitehti 040 842 7623 <a href="mailto:ulla-maija.oikarinen@puolanka.fi">ulla-maija.oikarinen@puolanka.fi</a>	

## PALAUTE OSALLISTUMIS- JA ARVIOINTISUUNNITELMASTA

Mielipiteet osallistumis- ja arviointisuunnitelmasta voi esittää kunnan virkamiehille tai kaavoittajalle. Maankäyttö- ja rakennuslain 64 §:n mukaan ”osallisella on ennen kaavaehdotuksen asettamista julkisesti nähtävillä mahdollisuus esittää elinkeino-, liikenne- ja ympäristökeskukselle neuvottelun käymistä osallistumis- ja arviointisuunnitelman riittävydestä. Jos suunnitelma on ilmeisesti puutteellinen elinkeino-, liikenne- ja ympäristökeskuksen on viivytyksettä järjestettävä kunnan kanssa neuvottelu suunnitelman täydennystarpeiden selvittämiseksi. Neuvotteluun on kutsuttava esityksen tehnyt osallinen ja tarpeen mukaan ne viranomaiset ja yhteisöt, joiden toimialaan asia liittyy.”

Kuusamossa, 19.5.2016

DI (maanmittaus, YKS 124)

  
Kimmo Mustonen